

Hvide Sande Skole – etape 1

Programoplæg forår 2024



Ringkøbing-Skjern
Kommune

1	Projektets baggrund	2	7	Udearealer/legeplads	16
	Indledning	2	8	Tekniske krav	17
	Værdier og målsætning	3		Bæredygtighed og energi	17
	Programoplæggets formål	5		Indeklima	17
	Byggeopgaven	5		Installationer	18
	Arkitektur, kvalitet og bæredygtighed	6	9	Udbudsform	18
2	Projektorganisation	7	10	Økonomi	18
	Brugerinddragelsesproces	7			
	Bygherre	7			
	Bygherrerådgiver	7			
	Brugere	7			
	Projektgruppe	8			
	Styregruppe	8			
3	Grunden - Eksisterende forhold	8			
	Beliggenhed	8			
	Plangrundlag	8			
	Disponering af matriklen	9			
	Trafikale forhold	9			
	Parkering	10			
	Forsyningsmæssige forhold	10			
4	Forundersøgelser	10			
	Arkæologiske undersøgelser	10			
	Geotekniske undersøgelser	10			
	Miljøundersøgelser	10			
	Kloakundersøgelse	10			
5	Projektet	11			
	Projektets indhold og omfang	11			
	Skolens organisering	11			
	Skolens målgruppe	12			
	Tilgængelighed	13			
6	Funktions- og lokalebeskrivelser	13			

1 Projektets baggrund

1.1 Indledning

I 2019 blev mulighederne for en fremtidig skolestruktur i Hvide Sande undersøgt. Undersøgelserne var afledt af, at børnetallet falder i Hvide Sande – noget som i øvrigt er et generelt billede i kommunen – hvilket er tydeligt, når man besøger de to skoleafdelinger i Hvide Sande, afd. Fjordskolen og afd. Skolevej, idet der er god plads og ledige klasselokaler.

Hvide Sande skoles to afdelinger ligger adskilt med ca. to kilometer imellem.

Undersøgelserne kiggede på, om der ville være **driftsmæssige, personalemæssige** og/eller **pædagogiske gevinster** ved at samle skolens to afdelinger samt give et overblik over de anlægsmæssige konsekvenser.

Forskellige mulige scenarier blev opstillet med fordele og ulemper i analysen - alle belyst ud fra samme kriterier.



Afd. Fjordskolen



Afd. Skolevej

Følgende fire scenarier blev belyst:

- A)** Sammenlægning af skolens afdelinger på Skolevej
- B)** Sammenlægning af skolens afdelinger på Gytjevej (afd. Fjordskolen)
- C)** Bevare situationen som i dag med to skoleafdelinger, afd. Skolevej og afd. Fjordskolen
- D)** Opførelse af ny skole på anden grund end Skolevej eller Gytjevej

Byrådet besluttede herefter at gå videre med scenarie A, sammenlægning af skolens afdelinger på Skolevej, og der blev samlet afsat en anlægsramme på 28,6 mio. kr. i budgettet.

Anlægsrammen er delt i to, således at de første ca. 10 mio. kr. er disponible fra 2024, mens de resterende i nuværende budget (2023) ligger uden for overslagsårene.

På baggrund af denne opdeling er projektets programoplæg også delt i to, således at nærværende programoplæg beskriver **etape 1**, som har som fokus at etablere de mest kritiske/manglende funktioner på afd. Skolevej, hvilket primært

er lokaler til SFO og indskoling.

Etape 2 vil således forventeligt kunne påbegyndes i 2028 og omfatter primært renovering og ombygning af faglokaler.

Idet anlægsmidlerne er opdelt i to, er der reelt tale om to separate byggeprojekter. Skolen vil altså inden for en kort årrække opleve to byggeperioder med de gener fra støj og afspærring mv., som det medfører – og der vil være ekstra ressourceforbrug forbundet med to separate udbud og etablering og drift af byggeplads.

Til gengæld har skolen og Ejendomscenteret mulighed for at flytte sammen og gøre sig erfaringer med driften og brugen af faglokaler, inden beskrivelser skal foreligge på ombygning og indretning i etape 2.



Eksempel på faglokale på 2. sal på afd. Skolevej

1.2 Værdier og målsætning

Den kommunale skole er et stærkt skoletilbud. Selv beskriver ledelsen og ansatte skole og SFO som et godt sted at være. Skolens og SFO'ens virke er præget af åndsfrihed, ligeværd og demokrati.

Vi vil være en skole, der i samarbejde med forældrene giver eleverne kundskaber og færdigheder, der forbereder dem til videre uddannelse og giver dem lyst til at lære mere, gør dem fortrolige med dansk kultur og historie, giver dem forståelse for andre lande og kulturer, bidrager til deres forståelse for menneskets samspil med naturen og fremmer den enkelte elevs alsidige udvikling.

Skolen udvikler arbejdsmetoder og skabe rammer for oplevelse, fordybelse og virkelyst, så eleverne udvikler erkendelse og fantasi og får tillid til egne muligheder og baggrund for at tage stilling og handle. Skolen forbereder eleverne til deltagelse, medansvar, rettigheder og pligter i et samfund med frihed og folkestyre.

Den "nye" Hvide Sande Skole og SFO, Skolevej 2, skal inkludere alle børn – og den må gerne ligne det, den er, en skole og SFO, samt signalere åbenhed, og at alle er velkommen. Man skal gerne kunne kigge ind udefra, og stedet bør signalere aktivitet og gå efter at være et fyrtårn for elever.

Skolen og SFO'en skal være for eleverne i Hvide Sande samt opland omkring Hvide Sande - i kommunen.

En skole med en kultur, der danner ramme om store fællesskaber og mulighed for faglig fordybelse samt social udvikling.

Skolen skal være et sted med børnene i fokus. Skolen skal ikke lukke sig om sig selv, og fleksibilitet er et nøgleord. Der skal ikke nødvendigvis være to ens funktioner eller to rum, hvis det kan samtænkes. Vi vil de kloge kvadratmeter.

Det behøver ikke være en pæn, poleret skole, ligesom det heller ikke ligefrem skal forarge, men det må godt vække nysgerrigheden lidt. Herudover er det vigtigt, at det maritime indtænkes.



Maritime stemningsbilleder fra Hvide Sande

Hvide Sande er en stolt by, og skolens historie må gerne tænkes ind i sammenhængen og være synlig for alle.

Det bærende element for skolen er naturligt loven om folkeskolen.

På grundlag af dette er målet: Gennem kvalitet og udvikling at skabe muligheder for et godt samarbejde samt styrke elevernes og personalets faglige og sociale kompetencer. Dette udmøntes ved at arbejde ud af følgende værdier:

Nærvær

- Vise omsorg
- God omgangsform
- Passe på sine omgivelser
- Tryghed
- Vise interesse

Ansvarlighed

- Høj faglighed
- Gøre sig umage
- Sobert sprogbrug
- Rydde op

Rummelighed

- Åbenhed Ærlighed
- Vise respekt
- Tolerance

Kreativitet

- Nysgerrighed
- Eksperimenterende
- Ingen "plejer / turde" slippe"
- Risikovillig

Engagement

- Lytte/gå i dialog
- Søge viden
- Udvikle
- Efteruddannelse

Sætte handling bag ordene

- Handle
- Give og modtage klare udmeldinger
- Bakke op om vedtagne beslutninger

Skolens overordnede mål (for eleverne) er klare:

Eleverne

- **Alle** vores elever bliver så dygtige fagligt som overhovedet muligt samt kender, bruger og styrker deres forskellige potentialer.
- Eleverne skal trives og opleve at møde professionelle voksne, der "vil" dem, og at de rummes på Hvide Sande Skole
- Eleverne skal kunne imødekomme krav til ordentlighed og punktlighed.

Medarbejderne

- Jf. professionsidealet.

Forældrene

- Forældrene er (gøres til) aktivt deltagende omkring barnets skolegang i dagligdagen, ved bl.a. skole-/hjem-samtaler, forældremøder, klassearrangementer m.m.

1.3 Programoplæggets formål

Programoplæggets formål er at beskrive ønsker og krav til rammerne for Hvide Sande Skole, SFO og skolens udearealer.

Programoplægget er et hoveddokument, som efter styregruppens godkendelse danner grundlaget for det videre arbejde med projektering, udbud og renovering/ombygning af skolen.

Programoplæggsfasen er en vigtig fase i den videre planlægning, da projektets omfang, indhold, økonomi og tidsplan fastlægges med godkendelsen af indholdet.

Oplægget er et styringsredskab for den projektgruppe, som skal deltage ved beskrivelsen af anlægsprojektet i samarbejde med Ejendomscenteret. I praksis betyder det, at projektgruppen i byggeprogramfasen er ansvarlig for:

- At den økonomiske ramme ikke overskrides.
- At omfanget af arealer, byggeriets formål, antal rum og rumtyper ikke ændres.
- At rammetidsplanen for byggeriet overholdes.

Nærværende programoplæg er udarbejdet i samarbejde mellem deltagere fra Hvide Sande Skole samt Ringkøbing-Skjern Kommunens Ejendomscenter.

1.4 Byggeopgaven

Hvide Sande skole har pr. 1. august 2023 322 elever. Eleverne er fordelt i 16 klasser fra 0.-9. årgang.

Indskolings eleverne fra 0. klasser til 3. klasse går på afd. Fjordskole, i alt ca. 120 elever, mens mellemtrin og overbygning, fra 4. til 9. klasse, går på afd. Skolevej.

Den samlede byggeopgave omfatter ombygning, renovering og tilpasning af bygningsmasse, så alle elever kan samles på afd. Skolevej, dvs. opgradering og omdannelse af faglokaler, udearealer, etablering af læringsmiljøer til indskolingen og SFO samt fokus på trafikale forhold (sikker skolevej).

Dette programoplæg har fokus på den del, etape 1, der omfatter funktioner til indskolingen og SFO.

1.5 Arkitektur, kvalitet og bæredygtighed

Skolevej 2 er en ejendom, der er sammensat af forskellige bygningsafsnit og er udbygget og renoveret af flere omgange. Første del er opført i 1967, og i 2000 er det seneste bygningsafsnit, biblioteket, tilføjet.



Parti fra Skolevej 2, hvor det er tydeligt, at skolen er sammensat af bygningsafsnit af varierende alder og udseende.

Arkitekturen skal både bringe elementer i spil, der kan samle stedet, men også markere, hvor der sker skift. Arkitekturen skal signalere åbenhed. Ligeledes bør naturen indtænkes i farver og materialer.



Naturens farver og materialer i Naturens Rige

Materialer må gerne signalere skole, dvs. at det eksisterende ikke skal gemmes væk. Det skal signalere "kom her" for målgruppen.

Indgangen må gerne understrege, at der er tale om ét fælles hus, samtidig med at SFO'en kan skille sig ud ved at være mere kontant i sin fremtoning.

Der skal tænkes i naturligt lys; store partier med lysindfald.

Der skal bygges til nutidens behov, og muligheder for udvidelse/ombygning holdes åbne.

Det er vigtigt at få alle skolens arealer sat i spil. Man må gerne sidde og være for sig selv, men alle rum og arealer skal være tilgængelige og trygge for alle. Det vil sige, man kan være sig selv der, hvor der er andre. Der skal kunne være opsyn til alle tider. Der må gerne være sammenhængende "hovedstrøg" gennem bygningerne, der skaber nysgerrighed på, hvad der sker i huset. Men også noget, der giver ro og balance.

I materialevalget skal følgende prioriteres højt:

- Indeklima/arbejds miljø
- Lang levetid og holdbarhed
- Lave drifts- og vedligeholdelsesudgifter
- Naturmaterialer med lav miljøbelastning, gerne genanvendelighed

Overordnede kvalitets- og funktionskrav skal sikre, at byggeriet udføres med en sådan kvalitet, at det også i fremtiden bevarer sin værdi.

Byggeriet skal bygge på bæredygtige principper for udnyttelse af passivvarme og naturlig ventilation.

2 Projektorganisation

2.1 Brugerinddragelsesproces

I hele processen har været forskellige arbejdsgrupper i gang med beskrivelse af ønsker og krav til såvel udearealer som SFO og faglokaler. Skolens ledelse har prioriteret åbenhed om alle dele af projektet fra starten, og der har været inviteret til informationsmøder undervejs.

Projektgruppen har arbejdet med de overordnede principper for disponering af bygningsmassen, hvorefter arbejdsgrupper har kvalificeret beslutningerne.

2.2 Bygherre

Børne- og Familieudvalget
Ringkøbing-Skjern Kommune
Ved Fjorden 6
6950 Ringkøbing

Kontaktperson:

Jens Ole Koch, faglig koordinator,
Dagtilbud- og Undervisning

2.3 Bygherrerådgiver

Ejendomscentret
Ringkøbing-Skjern Kommune
Smed Sørensens Vej 1
6950 Ringkøbing

Kontaktperson:

Thea Bech-Petersen, bygherrerådgiver
Ejendomscenteret, Land, By og Kultur

2.4 Brugere

Hvide Sande skole
Skolevej 2
6960 Hvide Sande

Kontaktperson:

Tom Arnt Thorup, skoleleder

2.5 Projektgruppe

Til udarbejdelse af nærværende programoplæg har følgende projektgruppe været nedsat:

- Tom Arnt Thorup, skoleleder
- Klaus Degn, viceskoleleder
- Kim Hansen, serviceleder
- Lise-Lotte Andersen, SFO-leder
- Jesper Vejlggaard, formand for skolebestyrelsen
- Thea Bech-Petersen, Ejendomscenteret
- Henrik Lindquist, Ejendomscenteret

2.6 Styregruppe

Styregruppen følger op på projektet samt drøfter og træffer overordnede beslutninger vedrørende dette.

Det er ligeledes styregruppen, som justerer projektet ved behov herfor, herunder ved eventuelle ændringer af projektets økonomiske, planlægningsmæssige eller arkitektoniske forudsætninger.

Styregruppen fortsætter uændret under udarbejdelse af byggeprogram og udførelse.

Under udførelse forventes det, at styregruppen træder sammen minimum hver anden måned eller ad hoc.

Styregruppen har følgende deltagere:

- Kristian Andersen, byrådspolitiker og formand for Børne- og Familieudvalget
- Jens Ole Koch, faglig koordinator for Dagtilbud og Undervisning
- Tom Arnt Thorup, skoleleder

- Klaus Degn, viceskoleleder
- Kevin Fraser, afdelingsleder, Ejendomscenteret
- Thea Bech-Petersen, Ejendomscenteret
- Henrik Lindquist, Ejendomscenteret

Styregruppen kan derudover løbende indkalde relevante folk, f.eks.

- Kim Hansen, serviceleder
- Lise-Lotte Andersen, SFO-leder
- Jesper Vejlggaard, formand for skolebestyrelsen
- Mads Astrup Vestergaard, Økonomi (særligt fokus på Ejendomscenterets anlægsøkonomi)

3 Grunden - Eksisterende forhold

3.1 Beliggenhed

Det samlede byggeri er tilvejebragt jf. nedenstående:

Matrikelnummer:	11de
Vej/gade:	Skolevej 2
By:	6960 Hvide Sande
Kommune:	Ringkøbing-Skjern
Ejer:	Ringkøbing-Skjern Kommune
Areal:	12.400 m ²

3.2 Plangrundlag

Området ved afd. Skolevej er i Kommuneplan 2017-2029 rammelagt til offentlige formål og boligformål. Afd. Skolevej er omfattet af lokalplan 73 for et område til boligformål og

offentlige formål som skole, bibliotek, samt idræts- og svømmehal.

Lokalplan 73 er yderligere inddelt i tre delområder:

Delområde I må kun anvendes til offentlige formål som skole og bibliotek med tilknyttede friarealer og parkeringsanlæg.

Delområde II må kun anvendes til offentlige formål som idræts- og svømmehal med tilknyttede friarealer og parkeringsanlæg.

Delområde III må kun anvendes til boligbebyggelse.

Ønskes skolen udvidet uden for delområde I, vil det altså ikke kunne klares inden for rammerne af den gældende lokalplan, og det vil således kræve en ny lokalplan og kommuneplantillæg.

Bebyggelsesprocenten må ikke overstige 75 % for skole/bibliotek og 50 % for hallen.

For skolen gælder, at der skal være mindst 1 p-plads pr. 350 m² etageareal (dvs. 23 pladser i den nuværende situation).

Ved skole og bibliotek skal udlægges mindst 10 % af bygningernes samlede etageareal til rekreative formål på solvendte arealer.

Da der ikke planlægges for udvidelse af skolen, forventes vi ikke at komme i konflikt med lokalplanens bestemmelser, men der skal være opmærksomhed på parkeringssituationen.

3.3 Disponering af matriklen

Projektet omfatter anderledes disponering af bygningsmassen, men ikke udvidelse, hvorfor det primære fokus i fht. omgivelserne og disponering af matriklen er på optimering af udearealer til leg og læring.

Forslaget til disponering omfatter nedlæggelse af eksisterende parkering mod Nørregade og inddragelse til udearealer for primært indskoling og SFO. Af hensyn til støj og sikkerhed og for at kunne opnå sammenhængende arealer med plads til udeleg ud over selve skolegården, foreslås således en afskærmning mod Nørregade, helst med naturmaterialer, så adgangen til skolen generelt bliver fra Parallelvej – sådan som det også primært er i dag.



Luftfoto med markering af udearealer, cykelparkering, tilkørsel/afsætning.

3.4 Trafikale forhold

Trafikken i Hvide Sande er i perioder både tæt og tung langs hovedvejen Nørregade/Søndergade gennem byen, som er et vilkår pga. byen beliggenhed. I hele den nordlige del af Hvide Sande ligger Parallelvej forskudt fra Nørregade og aflaster

trafikken fra hovedvejen. Det er fra Parallelvej, der vil være tilkørsel til skolen for både biler og bløde trafikanter. Der er i projektet opmærksomhed på sikker skolevej for alle børn og et samarbejde med kommunens vejafdeling for at kigge på sikkerheden og optimering af løsninger langs Parallelvej.

Gående og kørende trafik skal skilles ad, og der skal tydeligt vises, hvor gående skal være.

Opstregning og belysning skal understøtte trafikflow, og der er ønske om en såkaldt "kiss and fly-zone".

3.5 Parkering

Kravet til p-pladser vil blive udfordret af nedlæggelse af eksisterende pladser mod Nørregade, da skolen skal sikre 23 pladser med den nuværende bygningsmasse. Parkeringsarealer mod syd/ved biblioteket kan ikke udvides, men der er en dialog i gang med Hvide Sande Hallen vedr. dobbeltudnyttelse af hallens parkeringspladser, idet hallen også er interesseret i dobbeltudnyttelse af skolens pladser.



Parkeringspladsen ved Hvide Sande Hallen

3.6 Forsyningsmæssige forhold

De forsyningsmæssige forhold i området er i dag:

Opvarmning:	Der er fjernvarme.
El:	Go Energi
Brugsvand:	Der er etableret tilslutning via RS
Forsyning	
Afløb:	RS Forsyning
IT:	RAH (fibernet)

4 Forundersøgelser

4.1 Arkæologiske undersøgelser

Da der formentlig ikke skal foretages gravearbejder, forventes det ikke at være relevant med arkæologiske undersøgelser af byggefeltet.

4.2 Geotekniske undersøgelser

Det forventes ikke at være nødvendigt med geotekniske forundersøgelser af byggefeltet, men der skal være opmærksomhed på, om det kan blive relevant, efterhånden som projektet udvikler sig.

4.3 Miljøundersøgelser

Miljøscreening og forureningskortlægning færdiggøres, inden byggearbejder udbydes.

4.4 Kloakundersøgelse

Der er kendskab til problematiske kloakforhold, og disse skal undersøges nærmere i forbindelse med udarbejdelse af projektet.

Viser der sig omfattende problemer med kloakken, så er en udbedring af disse ikke indeholdt i nærværende anlægsbudget.

I sammenhæng med den kommende separatkloakering skal der i projektet kigges på, hvordan løser vi det smartest og af én omgang, så udearealer ikke skal graves op flere gange inden for få år.

5 Projektet

5.1 Projektets indhold og omfang

I projektet skal to skoleafdelinger samles på én matrikel. Det oplæg har Ejendomscenteret og projektgruppen derfor arbejdet på, og mulighederne har været præsenteret for den samlede lærergruppe og kvalificeret i underarbejdsgrupper.

Vedlagte bilag 1 beskriver disponeringen af skolens arealer ved samling af afdelinger i en etape 1. Udgangspunktet for disponeringen er klog og god udnyttelse af eksisterende kvadratmeter, og selv om der laves anden opdeling af basislokaler til de enkelte årgange end i dag, skal der ikke laves ombygning af basis- og gruppelokaler.

En klog disponering dækker over ønske om at undgå, at rum står tomme mange timer om dagen. Alle rum og arealer skal sættes i spil og benyttes mest muligt bruges hele dagen. Fællesarealer skal kunne indrettes og benyttes på flere måder og af forskellige aldersgrupper.

Hovedindsatsen i projektets etape 1 bliver ombygning af nordfløjens stueetage til SFO, så den møder SFO'ens krav til plads og funktioner og etablere en ordentlig sammenhæng til udearealer for SFO og indskoling. Samtidig udføres mindre

indgreb i eksisterende bygningsmasse for at etablere plads til den samlede lærergruppe og via mindre renoveringer øge brugbarheden af lokaler.

5.2 Skolens organisering

Skolen er i dag fordelt på to matrikler: Gytjevej 70 (SFO og indskolingen) samt på Skolevej 2 (mellemtrinnet og overbygningen samt administration).

Skolen er én organisatorisk enhed.

Ledelsen består i dag af en skoleleder, en viceskoleleder, en afdelingsleder (Gytjevej 70, vakant), en serviceleder og en SFO-leder. Ledelsen er ligeledes fordelt på to matrikler mht. arbejdstid og opgaver.

Herudover er de ansatte organiseret i selvstyrende teams både inden for rengøring og blandt lærerne, hvor der pt. er teams for indskolingen (børnehaveklassen til 3. klasse), mellemtrinnet (4.-6. klasse) samt overbygningen (7.-9. klasse).

Vi har pt. et pædagogisk læringscenter til implementering af "nyt", eksempelvis pædagogiske tiltag eller lign. bestående af vejledere samt deltager fra ledelsen.

Der er fællesadministration på Skolevej 2 både for SFO og skole, og Ungdommens Uddannelsesvejledningen (UU) har også til huse i administrationen et par dage i ugen.

På Skolevej er der samarbejde med det offentlige bibliotek, som i øvrigt er beliggende i sammenhæng med skolen – i samme bygning, hvormed der er fælles indendørs arealer. Dertil er der samarbejde med hallen, som er beliggende op af skolen kun adskilt af en "fælles" p-plads.

Skoleledelsen ser et potentiale ved sammenlægning:

- Gode ledelsesforhold (vi er samlet et sted)
- At samle AKT, IT-, læse-, matematikvejleder, læsecentret og læringscenterpersonalet (en adgang for alle ansatte)
- AMR og TR på samme matrikel
- Let adgang til administrationen
- Let adgang til ledelsen
- Gode forhold for eleverne; de små kender de store og omvendt, der er nogen at spejle sig i
- Muligheder for deling og undervisning på tværs af klassetrin, f.eks. efter niveau
- Større mulighed for Nest pædagogik – en skole for alle
- Alt personale samlet ét sted har betydning for udførelse af dagens opgaver
- Vi har linjeuddannede undervisere samlet et sted
- Et fælles skolebibliotek sammen(lagt) med det offentlige bibliotek
- Fælles lærerforberedelse
- De ansatte, f.eks. pædagogerne og lærerne, har let adgang til hinanden
- Et fælles lærerværelse
- Ny SFO
- Nye lokaler til børnehave m.v.
- Nye udearealer

Klasselokalerne er 72m² på afd. Skolevej frem for knap 50 m² på afd. Fjord.

- Det betyder, at det er mere plads i de enkelte lokaler.
- Der er plads til store klasser 28 elever og mulighed for indretning til elever med særlige behov.

- Ny muligheder for indretning af klasselokaler vil forbedre trivsel og læring både for eleverne og lærerne.

5.3 Skolens målgruppe

Folkeskolen er for børn og unge i alderen fra 6 til 16 år. Målet med folkeskolen er at sikre en grundlæggende og alsidig undervisning, der ruste eleverne til at deltage aktivt i samfundet, udvikle deres faglige kompetencer og styrke deres personlige og sociale kompetencer.

Folkeskolens mål er at give eleverne en bred viden og forståelse samt at fremme deres evner inden for blandt andet dansk, matematik, naturfag, samfundsfag, kreativitet og motion.

Folkeskolen er obligatorisk for alle børn og unge i Danmark, og den er organiseret i 10 års undervisning, normalt fra 0. til 9. klasse.

Undervisningen er baseret på en fast læseplan og er designet til at imødekomme behovene hos en bred elevgruppe med forskellige evner, interesser og baggrunde.

Målet er, at Hvide Sande skole vil være en skole for alle.

Målgruppen kan også være foreninger, dagtilbud m.fl., der gerne må have deres gang på skolen både i åbningstiden og uden for skolens "åbningstid".

Kultur og fritid generelt må også komme i huset og skolen. Der kan også være voksenundervisning, f.eks. førstehjælpkursus for lærere m.v.

5.4 Tilgængelighed

Tilgængelighed er vigtig for at sikre ligeværd. Nye lokaler skal derfor udformes, så børn, personale og andre brugere og interessenter med fysiske handicaps uhindret kan bruge de fysiske rammer ude som inde.

Alle steder, der laves indgreb i eksisterende stræbes således efter sikring af tilgængelighed.

6 Funktions- og lokalebeskrivelser

Garderobe

For SFO og indskoling skal etableres garderobe til 120 børn. Garderoben skal være placeret, så alle elever har adgang til den på en logisk måde i fht. udearealer og dagens forløb.

Indskoling er skofri, så sko afleveres i garderoben som det første om morgenen. Derfor er det et ønske, at der er separat garderobeskab/-hylde til alle børn.

SFO-køkken

SFO'en tilbyder morgenmad hver dag, derfor skal der etableres et køkken i forbindelse med et fællesareal. SFO-børn dukker op fra kl. 6.20 og tager selv morgenmad; der kommer ca. 3-15 børn ind til morgenmad, flere støder til inden skolestart.

Køkkenet skal også bruges til eftermiddagsaktiviteter og ved fællesarrangementer. Køkkenet skal kunne tilgås af både børn og voksne.

Da der typisk er én ansat til stede i SFO om morgenen, er det vigtigt, det er tydeligt, hvor man skal gå hen som barn, og at den voksne har et godt overblik i det primære ankomst- og fællesareal.

Børnene kommer i SFO'en igen fra ca. 13.20 og får frugt. Det foregår i samme rum som morgenseance. Madordning findes ikke.

Køkkenet skal kunne rumme service til alle, opbevaringsplads til gængse basisvarer. Der skal være opvasker, køle- og fryseskabe.

I midten skal være en køkkenø med strøm, hvor både voksne og børn kan stå sammen om aktiviteter i køkkenet.

Legeareal

Der skal være forskellige legearealer til rådighed, forstået meget bogstaveligt som forskelligartede. Altså hhv. både store og små rum; især giver små rum mulighed for leg af forskellig karakter og i mindre grupper. Små rum kan være fysisk afgrænsede af vægge, men kan også laves med skillevægge/skærmvægge, der kan flyttes. De små rum er ønsket af både SFO og indskoling.

Indretning skal understøtte og anspore til forskellig leg og kan iscenesættes med inventar (f.eks. små minihuse), som kan danne ramme om butikslæg, gemmeleg mv.

Der skal også være plads til udfoldelse for større grupper, så der skal også være legearealer, hvor flere kan være i gang med på en gang, herunder også et Playstation-hjørne.

Krea-areal

Der er ofte gang i kreative aktiviteter i SFO'en, ikke mindst op til højtider, så der skal være god plads ved borde, hvor kreativiteten kan flyde.

Der skal være skuffesystem/reolsystem med låger/kasser til alle børnenes ting.

Der skal være borde og stole til alle, og der ønskes otte siddepladser ved hvert bord.

Stilleareal

Stilleareal kan være et hjørne, men skal helst være et lokale på 10-12 m², hvor man kan trække sig til for ro. Stillearealet skal være lavet i materialer, der indbyder til stillesiddende aktivitet og refleksion, og materialer, der er akustisk tilpasset, så støj minimeres.

Hvis stilleareal er et dedikeret lokale, kan dette ved placering tæt på basislokaler for indskoling også benyttes af talepædagog.

Fællesareal

Der er flittig brug af nuværende fælleslokaler for SFO og skole på afd. Fjordskolen, og der skal fortsat på afd. Skolevej være mulighed for adgang til fællesarealer til samling, f.eks. fællessang, projektarbejde/temadage, legeområde mv.

Det er vigtigt med fællesområder, som kan indrettes til de temaer, de har gang i, og at de mindste elever ikke har adgang til alt det, f.eks. 2. og 3. klasse sætter op (udstilling og lign.).

Fællesarealer skal også bruges til SFO'ens arrangementer som vennedage og kaffemik (hvor alle må komme - bedsteforældre, venner osv.).

Toilet

Der etableres nye toiletter i forbindelse med SFO'en. Nye toiletter etableres i forlængelse af eksisterende toiletkerne.

Personalefaciliteter, SFO

Følgende faciliteter skal være tilgængeligt for SFO'ens ansatte: Garderobe til 10 ansatte; garderobe kan fungere som forrum for toilet.

Personalettoilet, placeres i sammenhæng med garderobe
Mødelokale til interne møder, samtaler med forældre mv.
Kontor til leder af SFO – kan kombineres med mødelokale

Depoter

De mest anvendte depoter skal ligge tæt på brugerne, så depot til SFO køkkenartikler, materialer til kreative aktiviteter mv. er tæt på, mens depoter til f.eks. møbler/ekstra stole kan være længere væk. SFO skal have eget depot til krea-materialer, og indskoling eget depot, f.eks. med plads til udklædningstøj.

Der skal være plads til opbevaring af computere/iPads mv. samlet i et rum og opbevaringsplads, som kan aflukkes til hvert basislokale i de mindste klasser.

Gymnastiksal

Adgang til gymnastiksalen ønskes via eksisterende gange og lokaler, således at børnene ikke skal udendørs for at komme til salen.

Både SFO og indskoling kan bruge salen til samling, motorik, morgenmotion mv. Der søges at skabe adgang via musiklokalet. Til de større samlinger i SFO-regi, som børne-MGP og fastelavnstfest, er det også hensigtsmæssigt at kunne have "indendørsadgang" til salen for fragt af materiale til og fra SFO'ens lokaler.

Indskolingens basislokaler

Indskolingens basislokaler skal leve op til de gængse krav til undervisningslokaler, men her ønskes også – som i SFO – mulighed for at lave rum i rummet, altså hjørner i klasselokalet til leg. De store klasselokaler på skolen kan udnyttes, så der er ekstra m² til rådighed ud over, hvor der står elevborde.

Åbninger mellem klasselokaler kan være smart, så der kan laves noget i fællesskab uden at skulle ud på gangen; men i så fald skal åbninger/døre være tilstrækkeligt lydisoleret.

Der skal være skuffesystem/reolsystem med låger/kasser til alle børnenes ting. Der ønskes skinnesystem til ophængning i klasselokaler.

0.-klasserne er de mest støjende, og det skal der tages højde for rent placeringsmæssigt, så de er tættest på SFO'ens område og dermed ikke mellem andre basislokaler.

I alle basis- og opholdslokaler skal der tages højde for direkte sollys, som både kan være generende og være skyld i overophedning i lokaler. Det kan f.eks. imødegås med udvendig solafskærmning.

Afslapningsområder

Skolen vil arbejde med et eller flere afslapningsområder for både børn og ansatte på skolen, i det omfang, det er muligt rent lokalemæssigt.

Børn, uanset alder, udsættes for mange stimuli i hverdagen. Efterhånden som de udvikler sig, lærer børn at håndtere alle disse miljøpåvirkninger. Et afslapningsområde kan skabe nye

muligheder for læring og personlig udvikling for børn, pædagoger, lærere og forældre
Mange lærere klager over stadigt stigende uro i klasseværelserne og flere børn med adfærdsproblemer. Hyperaktivitet, manglende koncentration, tendens til vold og aggression, herunder skolevægning, er de hyppigst nævnte problemer på dette område.

Afslapningsområdet er et miljø, der fremmer afslapning, muliggør selvopdagelse, tilskynder til koncentreret læring og virker adfærdsregulerende.

Målet er at kunne have op til 20 børn/elever i et område, hvor der skal sikres ro. Arealet skal kunne dæmpes eller mørklægges og indrettet med måtter og tæpper. Afslapningsområde til ansatte kan være mindre rum, som er skærmet så vidt muligt fra støj og have en enkel indretning, men individuelle udtryk.

Personalefaciliteter, skolen

Den nuværende administrative fløj med dedikerede mødelokaler, som kan bruges af både lærere og ledelse, bevares.

Lærernes forberedelsesområder er samlet og på samme etage, så der er let adgang til hinanden. Lærerforberedelse er indrettet med hæve-/skænkeborde, kontorstole samt reoler og et skab til den enkelte ansattes ting.

I stueetagen ønskes fleksible rum, som møde- eller projektrum, der kan lidt af hvert (også brætspil, tyskundervisning, papmache osv.), hvor personalet kan sætte sig ind med en laptop, når de

har behov for det, og som børn ligeledes kan bruge – f.eks. op af fællesarealet ved biblioteket.

Toilet

Personalet toilet skal renoveres til moderne standard, dog gerne med en vis bevaring af "historien" og sammenhængen rent materialemæssigt i en del af skolen, som ikke er meget ombygget og derfor står relativt originalt fra 1967.

Gangarealer

Gangarealer er – ud over nødvendige bevægelses- og flugtveje – arealer, som kan sættes i spil. De må gerne bruges til både ophold og bevægelse, skabe nysgerrighed og være et åbent sted, hvor man kan se, der sker noget.

Gangene er til ophold, information og udstillinger; det er ofte i gangene, at forældre og besøgende opdager, hvad der sker på skolen. Loungeområder må gerne indtænkes i gangarealer – som en slags rasteadsler.

7 Udearealer/legeplads

Udearealer

Udearealer må gerne være for alle; et sted, man ikke kan holde sig fra. En moderne udgave af en skolegård.

Der må gerne være ting, som kan bruges i undervisning, men også noget, som kan bruges af byens lokale folk.

Udearealerne skal give plads til aktiviteter hele året rundt. Der skal derfor indarbejdes områder med både skygge og læ for vind og vejr på både bygning og udearealerne. Ude og inde må gerne flyde sammen, når vejret er til det.

Uderum skal også kunne understøtte samvær mellem forskellige typer brugere og børn i forskellige aldersklasser. Skolens udearealer er ikke omfangsrige, så de skal udnyttes bedst muligt, uden at plastre hele området til med inventar, idet det skal være åbent og overskueligt.

Der skal udarbejdes en helhedsplan for udearealerne, som opfylder de beskrevne ønsker og krav. Alt, der kan laves færdigt i etape 1, skal medtages.

Skolegården

Der skal være plads til de populære aktiviteter i skolegården som boldspil og klatring, og et område skal det være muligt at skate og løbe på løbehjul uden at komme i karambolage med boldspil og mere stille aktiviteter.

Multibane og ordentlig asfalt skal være tæt ved indgangene til skolen, gerne med mulighed for at åbne op ind til noget nyt. Det er vigtigt at gøre udearealerne til et motorisk spændende sted at være for alle aldre.

SFO og indskoling

Der skal etableres afskærmning mod Nørregade hvor SFO'en skal være, gerne naturligt med en "jordvold" eller lign. I det hele taget skal der i udeområdet indtænkes natur i så vid udstrækning som muligt.

Udearealerne til SFO og indskoling flyder sammen. SFO har flere gange om ugen bålaktiviteter, og der skal tages højde for dette med etablering af bålhus (evt. med mobile sider), mulighed for flere små bål i gang på én gang, udevandhane og et udekøkken.

Der skal være et stort sandkasseområde med vand tilgængelig og en jordvold/-bakke til leg.

Det er et stort ønske med begrønning, dvs. træer, buske og andet grønt, som giver gemmesteder og lækroge, når det vokser til. Bærbuske og forskellige træsorter skal indtænkes.

Det legeudstyr og -inventar, der kan flyttes med fra Fjordskolen, skal indtænkes i en overordnet plan (f.eks. hoppepude, udendørs musikinstrumenter mv.). Der etableres nye legeredskaber efter aftale med skole og SFO.

Skure til opbevaring af mooncars og cykler placeres, så de let tilgængelige, og kan samtidig være indgå som del af afskærmning mod Nørregade. Flisearealer til små køretøjer laves som stier rundt om og imellem legeområder.

Materielhus

Der skal være et materielhus til skolens egne redskaber og maskiner, evt. i sammenhæng med/forlængelse af skur ved SFO.

Cykelparkering

Da eleverne på skolen i stort omfang ankommer på cykel, skal der etableres tilstrækkelig cykelparkering. Området skal være afskærmet fra øvrig trafik og være godt oplyst, så det hele året rundt er trygt at være der.

8 Tekniske krav

8.1 Bæredygtighed og energi

I projektet skal der hele tiden inddrages den seneste viden på området i form af gældende normer og forskrifter.

Bæredygtighed er mange ting, og der er ikke én opskrift på bæredygtigt byggeri, men der er en række principper, man kan bruge, derudover handler det i høj grad om at være bevidst i alle faser om at skabe holdbare løsninger og lave rammer, som børn og voksne kan trives i og tager ansvar for. For bygninger, der holder længe, fordi de kan tilpasses og rumme forskellige funktioner løbende, er de mest bæredygtige.

Principperne, vi arbejder med, er:

- At undgå skadelige stoffer
- At genbruge/genanvende og at bruge lokale materialer med en god miljøprofil
- At undgå eller begrænse brug af byggematerialer lavet af knappe ressourcer
- At spare på energien i bygningsdriften

8.2 Indeklima

Bæredygtighed er også at skabe et godt indeklima. Indeklima i klasselokaler såvel som fællesarealer påvirker ud over elevernes velbefindende også mulighed for indlæring ganske markant. Et godt indeklima skal være i fokus i alle dele af projektet.

Indeklimaet er afhængig af samspillet mellem en lang række faktorer bl.a.:

- termisk indeklima
- atmosfærisk indeklima
- akustisk indeklima
- optisk indeklima
- statisk elektricitet
- rengøring

Jævnfør kommunens strategiske indeklimaplan for skolerne skal disse faktorer overvejes i forbindelse med disponering af rum og indretning.



Der må ikke anvendes materialer eller metoder med negativ indvirkning af indeklimaet, f.eks. skal maling være indeklimamærket. Såfremt der er mistanke til et materiales egenskaber, skal anvendelsen heraf undlades.

8.3 Installationer

Målsætningen er, at alle ressourcer i form af vand, varme og energi udnyttes på den mest optimale og hensigtsmæssige måde.

Udstyr og komponenter skal derfor vælges ud fra hensynet om lavest muligt energi- og ressourceforbrug.

Ventilationsanlæg skal forsynes med effektive varmegenvindingssystemer til udnyttelse af energiindholdet fra luft, som udledes fra bygningerne. Der ønskes moderne og optimeret styring på alle nye installationer.

Overholdelse af energirammen skal ske uden anvendelse af alternative energikilder, herunder eksempelvis solceller.

9 Udbudsform

Da projektet indebærer ombygning af eksisterende byggeri og i etape kun omfatter gennemgribende renovering af ét bygningsafsnit, foreslås projektet udbudt i hovedentreprise med bygherrerådgivning forankret i Ejendomscenteret og med teknisk rådgivning forud for og løbende i projektet.

Udearealer kan udbydes separat til firmaer med speciale i netop det.

De mindre indgreb i bygningsmassen er spredt på skolens areal og kan med fordel udbydes som fagentrepriser, f.eks. etablering af åbning mellem musiklokale og gymnastiksal samt personaletoaletter.

Da den samlede anlægsudgift for begge byggetaper på Skolevej 2 ikke overstiger tærskelværdien for EU-projekter (ca. 41 mio. kr.), skal byggeriet ikke udbydes i EU-udbud.

10 Økonomi

Den samlede anlægsøkonomi for Hvide Sande er 18.600.000 kr. ekskl. moms.

I 2024 er et rådighedsbeløb på ca. 2 mio. kr. og i 2025 8 mio. kr. ekskl. moms; dertil er overført 4 mio. kr. fra et andet projekt.

Anlægsmidler uden for overslagsårene er således nedsat fra 18,6 mio. kr. til 14,6 mio. kr.

BILAG 1

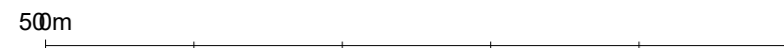
Skitse af udvalgt scenarie A for samling af
Hvide Sande skoles afdelinger på afd. Skolevej
- etape 1

Skolevej 2, DATA B4-B5 (Ejendom: Skolevej 1-2, 6960 Hv. Sande)

Skolevej 2, 6960 Hvide Sande
Stuen



- For alle modeller gælder i 1. etape:
- der sikres basislokaler til to-spør hele vejen op (dog ikke 9.)
 - at der etableres/laves aftaler vedr. det antal parkeringspladser, der er krav til
 - at der kigges på trafikikkerhed og gode forhold for bløde trafikanter
 - at udearealer opgraderes

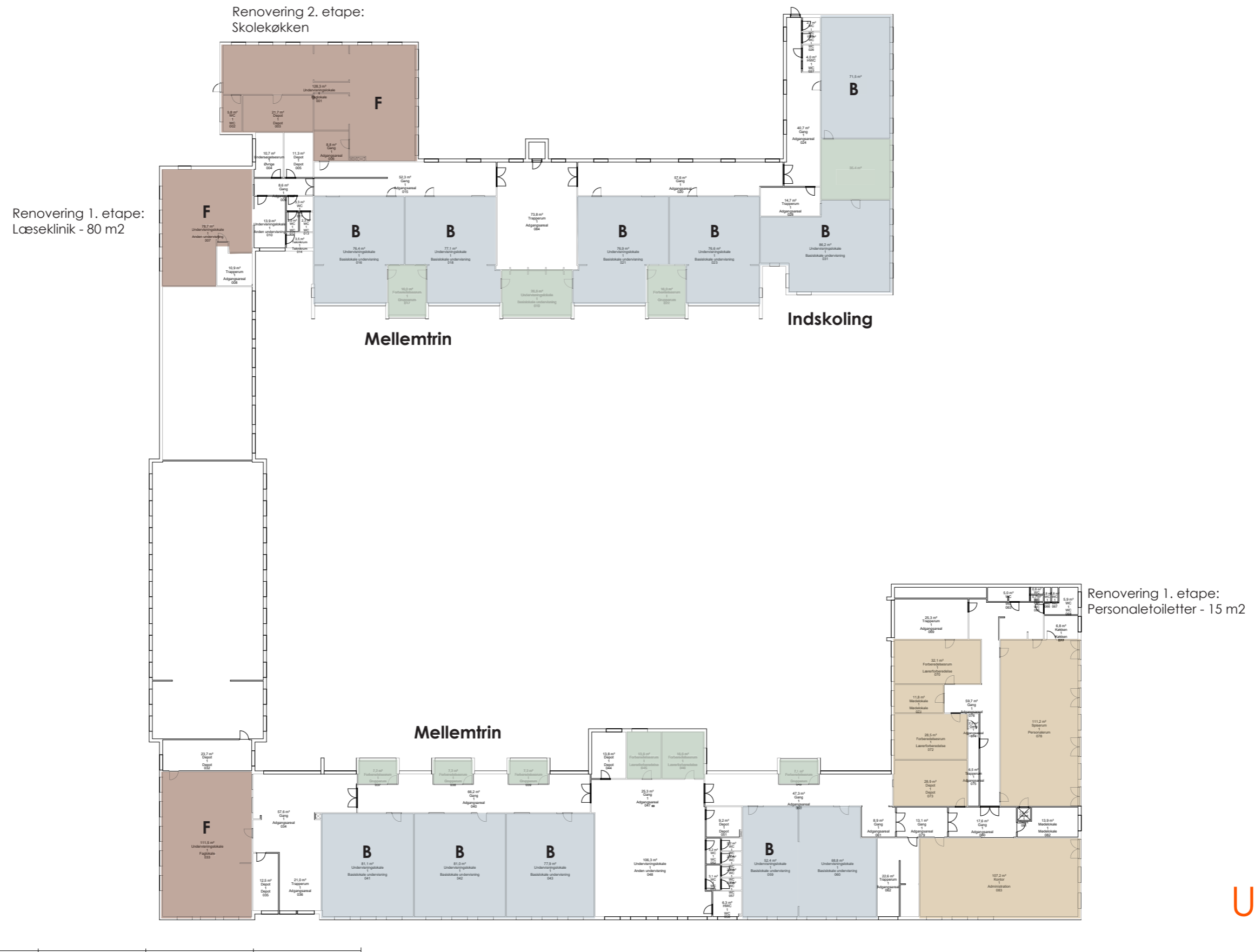


UDKAST

MODEL A

Skolevej 2, DATA B4-B5 (Ejendom: Skolevej 1-2, 6960 Hv. Sande)

Skolevej 2, 6960 Hvide Sande
1. etage

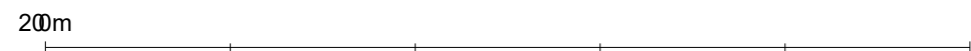
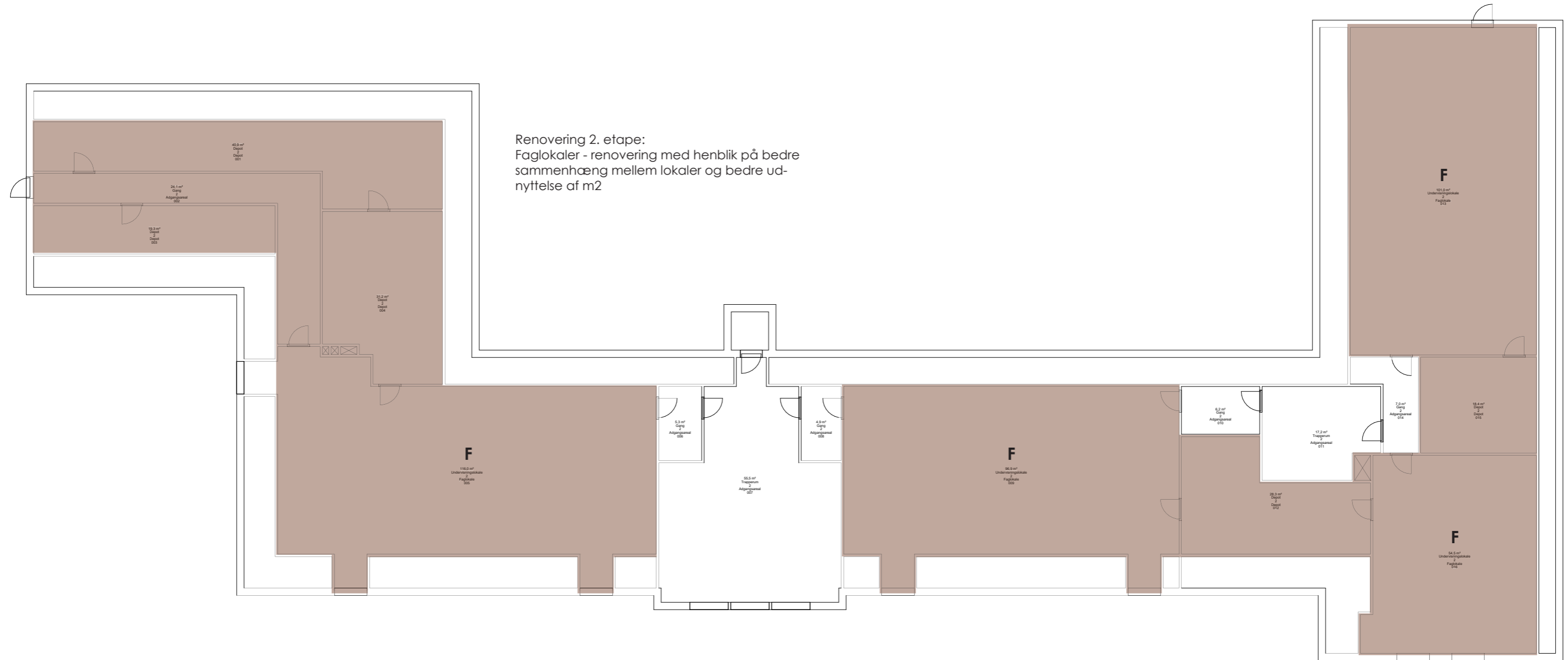


UDKAST

MODEL A

Skolevej 2, DATA B4-B5 (Ejendom: Skolevej 1-2, 6960 Hv. Sande)

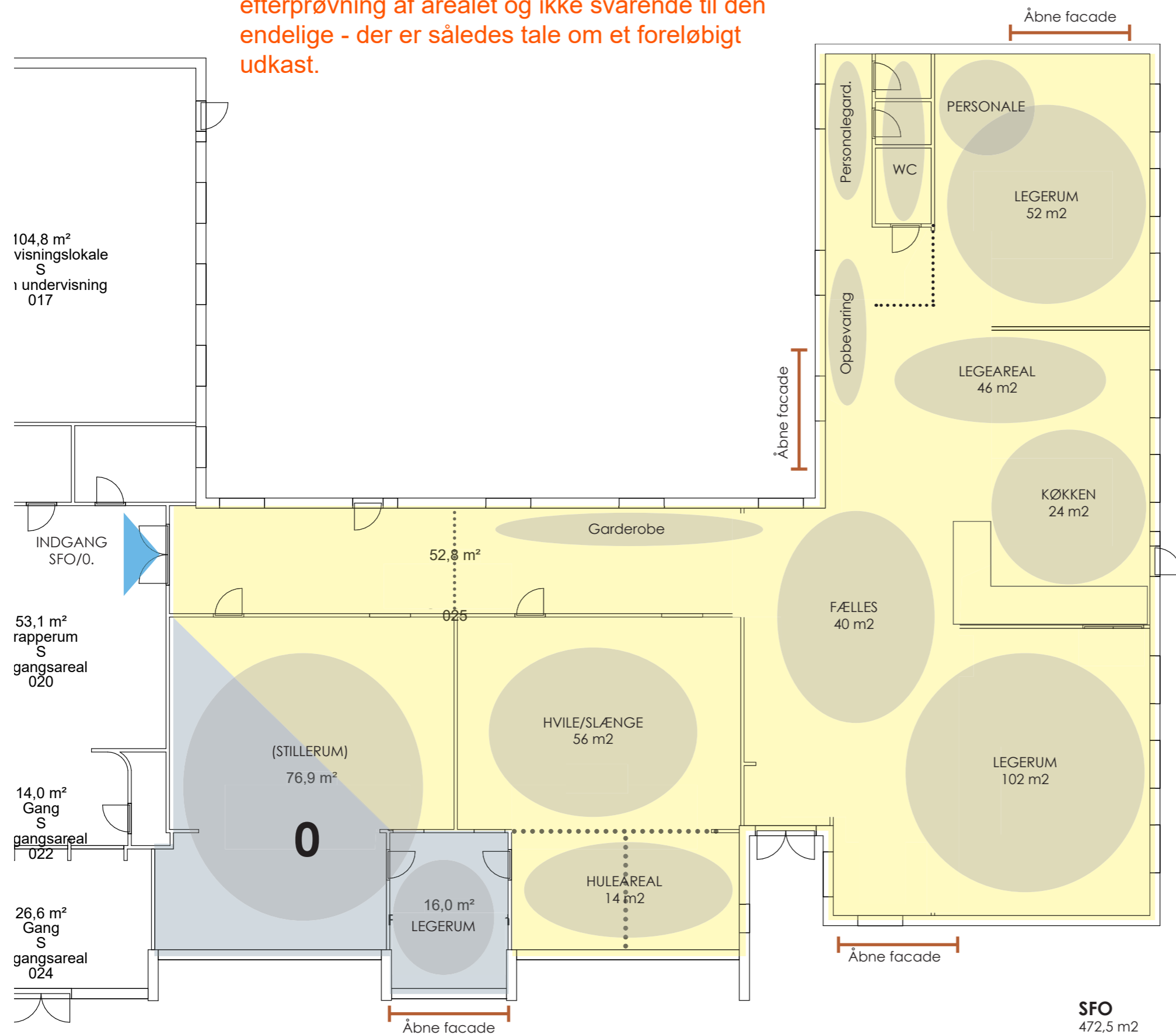
Skolevej 2, 6960 Hvide Sande
2. etage



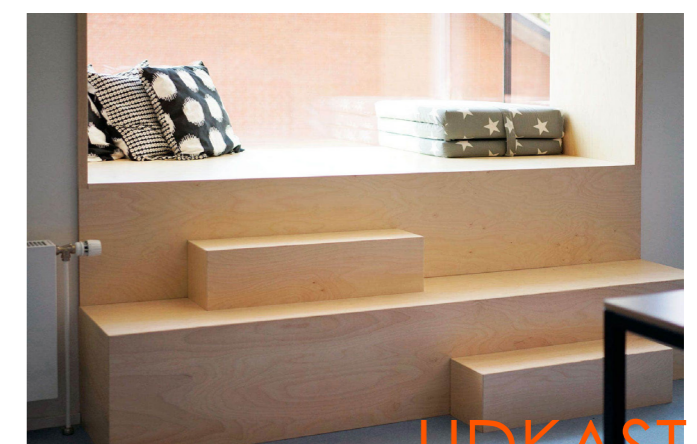
UDKAST

MODEL A

Den viste inddeling og indretning er lavet som efterprøvning af arealet og ikke svarende til den endelige - der er således tale om et foreløbigt udkast.



SFO
472,5 m²



Inspirationsfotos - møbler og opbevaring

UDKAST

MODEL A



11a 11bæ 11baf

11be 11bf 11ba 11bam

SFO
SFO-AREAL OG
INDSKOLING?

11fg

11ff

11fd

11gm

7000aø

7000h

CYKELP
AFSÆTNING

INDSKOLING/MELLETRIN

MATERIEL-
HUS/SFO-
SKUR

STØJVOLD/
AFSKÆRMNING

SKOLEGÅRD

DEL AF SKOLEGÅRD PRI-
MÆRT FOR OVERBYGNING

MELLETRIN/OVERBYGNING

Søgaard Hgd.,
Holmsland Klit

11ot

11mc

7000g

11fa

11mb

11ml

11ha

11hæ

11hz

11co

11mq

11mv

6

P-PLADSER
VED HALLEN

11kr

11ks

11fi

11at

11ed

11ek

UDKAST

UDEAREALER MODEL A

11hy

11hu

11h

11gx